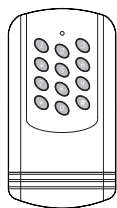


# ERONE - DIGIKEY

CE 0681



SEDK2641A4  
SEDK2641A4T

USER  
MANUAL



## 1 - Introduction

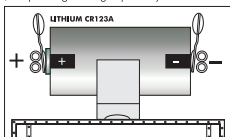
Erone Digikey is a codified radio keyboard operating at 433,92 MHz. The best use of the product is on applications where a codified radio signal has to be used to control: gates, garage doors, rolling shutters, sun-blinds, anti-burglar appliances, lightings, etc. The code has a very high security coding system. (Keeloq® Hopping code). The code sent by the transmitter changes at every activation, avoiding any scanning and copying risk. A special algorithm allows to keep synchronized transmitter and receiver. The radio transmission is enabled only after the dialing of a security user code. There are up to 6 + 2 different channels that can activate up to 6 different receivers or relays. The receiver that can be used to operate with, can be one of the Series Erone SEL2641R433. The internal memory can store up to 22 different security user codes and 1 Master code. The product fully complies with the European directives 89/336/CEE, 99/05/CE.

## 2 - Technical specifications

Number of keys:	12
Number of channels:	6 + 2
Supply:	3 Vdc
Battery duration:	about 36 months
Battery type:	Litium CR123A
Current consumption:	20 mA
Operating frequency:	433.92 MHz
Modulation:	AM/ASK
E.r.p.:	6 mW
Security Code combinations number:	2 <sup>64</sup>
User security code number:	22+1
Transmission duration:	2 sec.
Range in open space:	from 150 to 700 m
Operating temperature:	from -10 °C to +55 °C
Dimensions:	145 x 78 x 32 mm
Weight:	92 g
IP Protection Grade:	IP44
Buzzer / Tamper (where installed)	

## Battery replacement

Remove the cover and extract the old battery from the bottom site of the electronic card with an upward traction. Insert the new battery on the battery location, respecting the right polarity.



## 3 - Types

SEDK2641A4 : Radio keyboard without tamper;  
SEDK2641A4T : Radio keyboard with tamper.

## 4 - Installation phases

- 1 - Locate the best position for the fixing, avoiding metallic surfaces that could decrease the RF emission;
- 2 - Mark the location of the fixing holes using the bottom of the box as drilling template;
- 3 - Drill the fixing holes and insert the plugs;
- 4 - Remove the protection strip from the seal;
- 5 - Assemble the seal and the bottom,

- 6 - Fix the bottom with the screws supplied;
- 7 - Mount the cover on the fixed bottom;
- 8 - Fix the cover to the bottom with the 2 screws supplied.

## 5 - Password

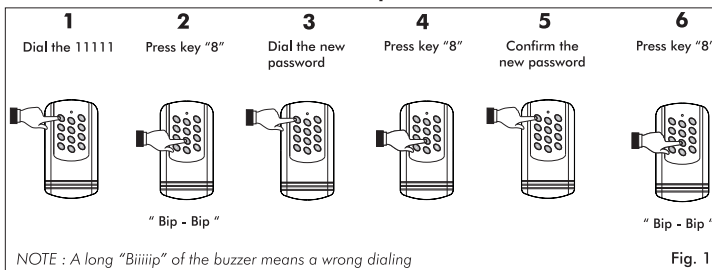
The keyboard has a Master Password factory-set to "11111". No radio signal can be transmitted until the Master default Password hasn't been changed ( see Fig. 1 for the replacement). If the Master Password remains the default one the following functions are allowed:

- Insertion of new User Codes;
- Cancellation of stored User Codes;
- Replacement of the Master key itself.

The Master Password and the User code can have up to 5 digits. If the chosen string is shorter than 5 digits, press the key "# " after the last digit, to complete the number, as indicated below:

- Example 1 : User code 123 : Digit 1,2,3,#.
- Example 2 : User code 1234 : Digit 1,2,3,4,#.

## 6 - Master Password replacement



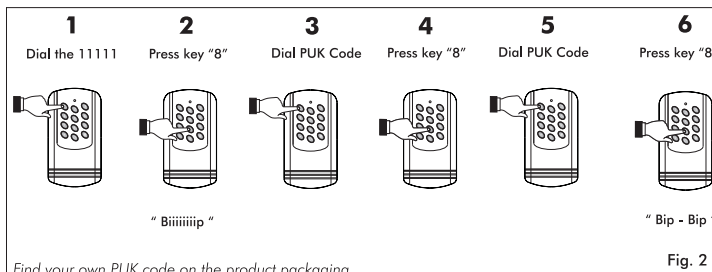
NOTE : A long "Biiiiip" of the buzzer means a wrong dialing

Fig. 1

After 8 wrong dials of the master Password, the system disables the password and requests the dialing of the PUK code ( Password Unblocking Key) ( see Fig. 2).

The procedure can be followed even if the Master Password is lost, in order to reset the security factory configuration.

## 7 - Master Password unblocking procedure

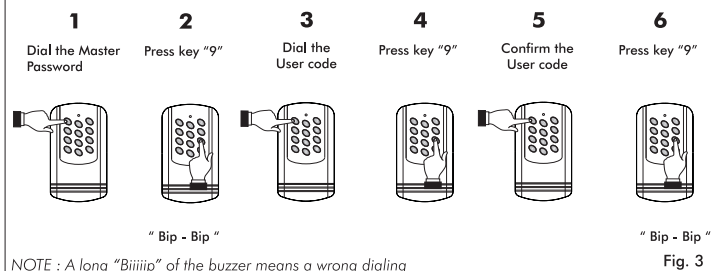


Find your own PUK code on the product packaging.

Fig. 2

## 8 - New user memorization procedure

Each user can access to the transmitter by dialing his own code. For this procedure you need to know the Master Password ( see Fig. 3)

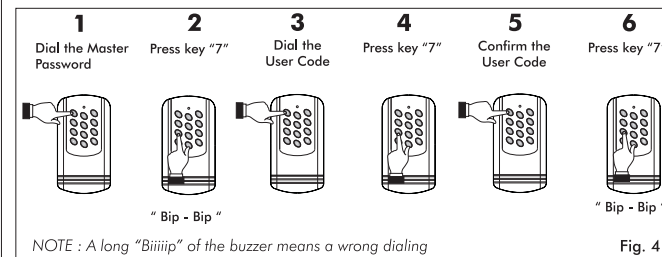


NOTE : A long "Biiiiip" of the buzzer means a wrong dialing

Fig. 3

## 9 - User cancelling procedure

Follow the following procedure to cancel a user code . In this case you need to know the Master Password and the User Code to cancel ( see Fig. 4).

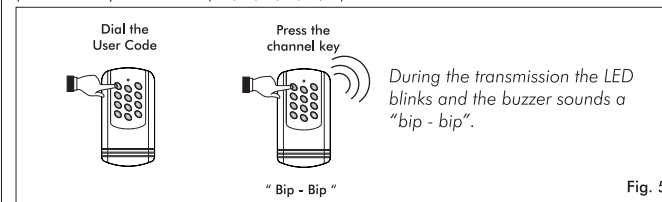


NOTE : A long "Biiiiip" of the buzzer means a wrong dialing

Fig. 4

## 10 - Transmission

For the transmission, first digit the User Code ( not the Master Password) and then press the key to activate ( 1 , 2, 3, 4, 5, 6)



During the transmission the LED blinks and the buzzer sounds a "bip - bip".

Fig. 5

## 11 - Special functions

- \* The key "\*" **cancel** the dialing;
- # The key "# " **repeat** the last command ( within 20 sec. )

The keyboard can transmit other 2 signals, different from the normal six signals of the keys ( 1 - 6).

"Tamper switch signal" : Where installed, the tamper is a switch with a NO contact, which put the keyboard in transmission if the contact is released. The tamper-type signal is transmitted when the following conditions occur:

- 1) When the tamper is released;
- 2) At every command key activation in tamper released state.

"Low Battery signal" : The low battery alarm activates the RF transmission when the battery level is under the configured value. The signal is sent at every command key activation.

## 12 - "Tamper" and "Low battery" signal memorization

The memorization of the special signals on the target receiver can be done as follows

- Tamper Signal: 1) Dial the Master Password 2) Press key "1"  
Low Battery Signal: 1) Dial the Master Password 2) Press key "2"

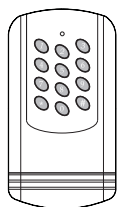
## GUARANTEE

The guarantee period of the product is 24 months, beginning from the manufacturer date. During this period, if the product does not work correctly, due to a defective component, the product will be repaired or substituted at the discretion of the producer. The guarantee does not cover the plastic container integrity. After-sale service is supplied at the producer's factory.

Manufactured by CDVI Wireless SPA  
Via Piave, 23 - 31020 S.Pietro di Felletto (TV) - ITALY  
Tel. +39-0438-450860  
Fax. +39-0438-455628  
e-mail: info@erone.com / Web: www.erone.com

# ERONE - DIGIKEY

CE 0681



SEDK2641A4  
SEDK2641A4T



Инструкция  
по установке

## 1 - Введение

Erone Digikey - это кодированная радиоклаватура, работающая на частоте 433,92 МГц.

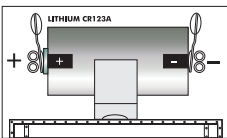
Ворота, гаражные ворота, рулонные шторы, солнцезащитные шторы, противопожарная техника, светильники и т. Д. Код имеет очень высокую систему кодирования безопасности. (Код KeeLoq ® Hopping). Копирование риска. Специальный алгоритм для хранения синхронизированного передатчика и приемника. Передача радиопередач возможна только после набора кода пользователя безопасности. Существует до 6 + 2 различных каналов, которые могут активировать до 6 различных приемников или реле. Erone SEL2641R433, приемник, который может использоваться для серии. Различные коды пользователей безопасности и 1 мастер-код. Таким образом, CDVI Wireless Spa заявляет, что тип радиоборудования SEDK2641A4 соответствует директиве 2014/53 / EC. Полный текст декларации о соответствии ЕС представлен на следующем интернет-адресе:

## 2 – Технические характеристики

Номер ключей:	12
Номер каналов:	6 + 2
Питание:	3 В
Длительность батареи:	около 36 мес
Тип батареи:	Litium CR123A
Потребление:	20 mA
Рабочая частота:	433.92 MHz
Модуляция:	AM/ASK
Е.г.р.:	6 mW
Номер комбинаций секретного кода:	2exp64
Номер пользовательского секретного кода:	22+1
Длительность передачи:	2 sec.
Диапазон в открытом пространстве:	от 150 to 700 m
Рабочая температура:	от -10 °C до +55 °C
Размеры:	145 x 78 x 32 mm
Вес:	92 гр
IP Уровень защиты:	IP44
Гудок	

## Замена батареи

Чтобы поменять батарею нужно открыть верхнюю крышку и потянуть вверх. Вставьте новую батарею, выполните вышеописанные действия в обратном порядке, соблюдая при



## Замена батареи

Достаньте старую батарею снизу электронной карт. Вставьте новую батарею, соблюдая полярность. ВНИМАНИЕ: Устройство использует литиевую батарею типа CR123A-S3V. Удаление и расположение батареи должно выполняться в соответствии с нормами. ОСТОРОЖНО: - Опасность взрыва если батарея не заменена правильно! заменять только на совместимые батареи. .

## 3 - Типы

SEDK2641A4 : Радио клавиатура без вмешательства;  
SEDK2641A4T : Радио клавиатура с вмешательством

## 4 - Фазы установки

1 - Выберите лучшую позицию для закрепления, избегая металлических поверхностей, которые могут уменьшить

выпуск RF;

2 - Отметьте местоположение отверстий используя низ коробки как образец для сверления;

3 - Просверлите отверстия и поместите винты

4 - Устраните защитную полосу;

5 - Соберите низ коробки

6- Закрепите нижнюю панель

7-Прикрепите крышку

## 5 - Пароль

Фабричный Master Password "11111". Сигналы не передаются до изменени пароля ( see fig. 1 for the replacement). Если Master Password остаётся фабричным имеются функции:

Введение новых User Codes;

Удаление сохранённых User Codes

Замена Master key.

**Master Password и User должны иметь до 5 цифр. Если код короче чем 5 цифр, нажмите "#" после последнего гудка, чтобы завершить номер, как указано:**

Пример 1 : User code 123 : Digit 1,2,3,#.

Пример 2 : User code 1234 : Digit 1,2,3,4,#.

## 6 - Master Password замена



После 8 неправильных вводов master Password, система дезактивирует пароль и требует введение кода PUK ( Password Unblocking Key) ( see Fig. 2). Процедура применима в случае потери Master Password

## 7 – Разблокирование Master Password



## 8- Процедура запоминания нового пользователя

Каждый пользователь может получить доступ к передатчику введением собственного кода Для жатой процедуры вам нужно знать Master Password (см. Рис 3)



## 9 - Удаление пользователя

Выполните следующую процедуру для того, чтобы удалить пользовательский код. Вам нужно знать Master Password и Код



## 10 - Передача

Для передачи, сначала введите Код Пользователя (не Master Password) и затем введите кнопку активации (1, 2, 3, 4, 5, 6)



## 11 - Особые функции

Кнопка (\*) **удалить** набор

Кнопка (#) **повтор** последней команды ( в течении 20 сек)

Клавиатура может передавать ещё 2 сигнала, отличных от 6 нормальных сигналов кнопок (1-6)

**Сигнал переключения:** где установлен бесконтактный переключатель, который включает клавиатуру, если контакт высвобожден. Переключение происходит если:

- 1) при вмешательстве
- 2) при активации кнопок команды

**Сигнал низкий заряд батареи:** сигнал низкой зарядки активирует передачу RF, когда уровень батареи снижается. Сигнал отправляется при каждой активации кнопок команд.

**Сигнал переключателя:** 1) Введите Master Password 2) Нажмите кнопку 1

**Сигнал низкой батареи:** 1) Введите Master Password 2) Нажмите кнопку 2

12 - Запоминание переключателя и низкой батареи

Сохранение специальных сигналов на приёмнике выполняется как указано ниже:

**Сигнал переключателя:** 1) Введите Master Password 2) Нажмите кнопку 1

**Сигнал низкой батареи:** 1) Введите Master Password 2) Нажмите кнопку 2

## ГАРАНТИЯ

Гарантия продукта 24 месяца начиная с дня изготовления. Если присутствует неполадность в работе устройство он будет исправлен или заменён производителем.

Manufactured by CDVI Wireless SPA  
Via Piave, 23 - 31020 S.Pietro di Felletto (TV) - ITALY  
Tel. +39-0438-450860  
Fax. +39-0438-455628  
e-mail: info@erone.com / Web: www.erone.com